



Rapport d'activité  
-  
ANNÉE ACADÉMIQUE  
2024-2025

**Crée  
ton  
Avenir**

FAIRE DES CHOIX,  
ÇA S'APPREND



## EDITORIAL

- 1 NOTRE IDENTITÉ ET NOTRE MISSION**
- 2 ONZE ANNÉES D'ACTION**  
Ce que montrent les chiffres
- 3 2024-2025 : UNE ANNÉE CHARNIÈRE**  
Pour préparer le changement d'échelle d'impact
- 4 LES IMMERSIONS EN MILIEU PROFESSIONNEL**  
Une année de structuration
- 5 CONSTRUIRE LES ALLIANCES TERRITORIALES**  
Première année d'amorçage
- 6 SOLUTION ORIENTATION**  
Du test à la structuration
- 7 DEVENIR UNE ORGANISATION PLUS MATURE**  
Collectif, systémique, qualité
- 8 2025-2026 : UNE TRAJECTOIRE**  
De consolidation et de structuration

## L'ANNÉE 2024-2025 A ÉTÉ UNE ANNÉE DE TRANSFORMATION

**Le lancement des alliances territoriales pour l'orientation constitue un véritable changement d'approche, préparé collectivement pendant un an. Ce changement mobilise l'ensemble de notre expertise, mais il demande aussi une capacité d'adaptation importante à nos équipes et à nos partenaires.**

**Ce projet est à la fois ambitieux et complexe.** il répond à des enjeux structurels que nous ne pouvons plus traiter uniquement par des réponses ponctuelles.

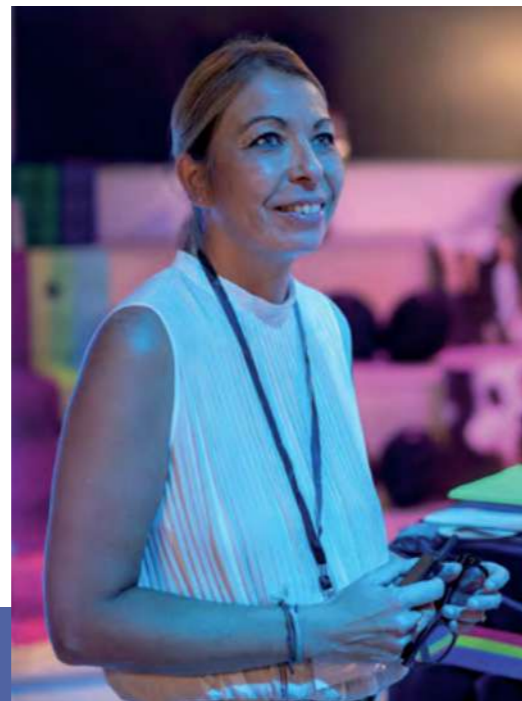
L'amorçage mené cette année confirme l'intérêt, mais aussi les exigences d'une démarche systémique.

En parallèle, nous avons accéléré le développement du pôle **Solution Orientation**, essentiel pour diversifier notre action et renforcer notre modèle économique.

Nous avons également poursuivi la dynamique des **stages collectifs**, avec un investissement accru dans les stages de seconde, afin d'assurer une découverte du monde professionnel plus accessible pour les jeunes qui en ont le plus besoin.

**Ces évolutions ne sont pas neutres.** Elles ont demandé **une forte capacité d'ajustement en interne et un engagement continu de nos partenaires.**

*«Je souhaite les remercier pour leur confiance et leur persévérance».*



**Isabelle Andrieu**

Fondatrice et déléguée générale

*2024-2025 a posé les fondations d'une transformation profonde. Nous avons avancé, clarifié, expérimenté. L'année 2025-2026 qui s'ouvre devra consolider cette trajectoire.*



## NOTRE IDENTITÉ ET NOTRE MISSION

# 1

**Crée ton Avenir** est une association d'intérêt général, agréée par le Ministère de l'Éducation Nationale, qui agit depuis 2013 pour permettre aux jeunes en particulier les plus vulnérables, de construire un avenir choisi et non subi.

Notre engagement repose sur une conviction simple : **s'orienter, ça s'apprend.**

Faire des choix autonomes, éclairés et réalistes est une compétence qui se développe, à condition d'offrir aux jeunes de la cohérence, du temps et un environnement mobilisé autour d'eux.

Pour répondre à cet enjeu, nous déployons **trois leviers complémentaires et structurants** :

## 1 LES STAGES EN ENTREPRISES

Nous concevons et organisons **des expériences d'immersion**, en format **collectif** ou **individuel**, qui vont bien au-delà de la simple "découverte d'entreprise".

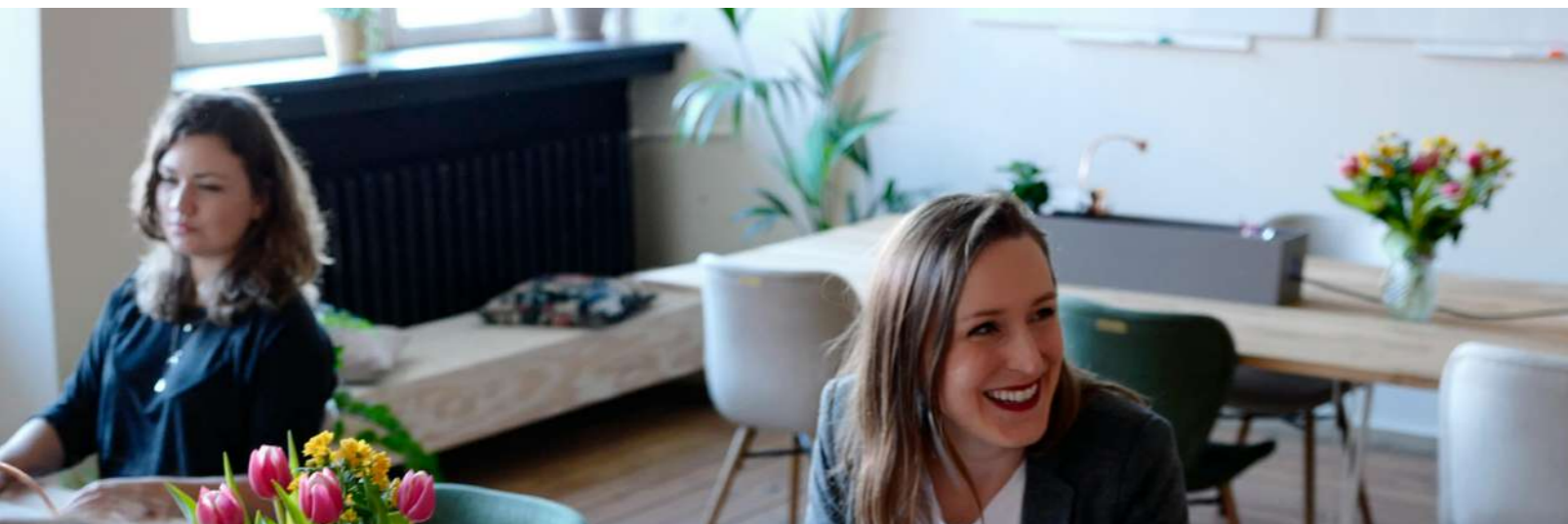
Pionniers du **programme de stage collectif en entreprise**, nous avons développé une **ingénierie pédagogique spécifique** qui :

- ▶ Structure le temps de stage (avant, pendant, après),
- ▶ Fait le lien explicite entre l'expérience vécue et le projet d'orientation,
- ▶ Propose aux entreprises des formats **clé en main** pour accueillir des jeunes dans des conditions exigeantes et sécurisantes.



## 2 LES ALLIANCES TERRITORIALES POUR L'ORIENTATION

Les alliances territoriales visent à **co-construire, à l'échelle d'un territoire, un véritable parcours d'orientation du collège au lycée**, lisible pour les jeunes et cohérent pour les adultes qui les accompagnent.



Avec les établissements scolaires, les jeunes, les familles, les associations, les entreprises et les collectivités, nous travaillons à :

- ▶ Articuler les actions existantes **en un parcours territorial structuré**,
- ▶ Installer une continuité éducative plutôt qu'une juxtaposition d'initiatives,
- ▶ Mobiliser et coordonner les ressources locales (acteurs, dispositifs, opportunités économiques) au service de l'orientation des jeunes.

L'enjeu n'est pas seulement d'"harmoniser des pratiques", mais de **changer d'échelle et de posture** : passer d'actions ponctuelles à une dynamique collective, durable et partagée.

## 3 SOLUTION ORIENTATION

Avec **Solution Orientation**, nous accompagnons **directement les familles** (parents et jeunes) sur les moments clés de l'orientation et de Parcoursup.

Conférences, ateliers et ressources dédiées offrent aux parents des repères clairs et aux jeunes un cadre pour mieux se connaître, explorer les possibles et faire des choix argumentés.

Ce pôle contribue aussi à **renforcer notre modèle économique**, en développant des ressources propres qui soutiennent nos actions auprès des publics les plus fragiles.

**En combinant ces trois leviers, Crée ton Avenir agit à la fois auprès des jeunes, auprès des adultes qui les accompagnent et au cœur des territoires, avec une approche cohérente, progressive et ancrée dans les réalités locales.**



## ONZE ANNÉES D'ACTION

Ce que montrent  
les chiffres

2



Depuis plus de dix ans, **Crée ton Avenir** accompagne les jeunes, les familles, les établissements scolaires, les entreprises et les territoires pour rendre l'orientation plus lisible, plus continue et plus juste. Les chiffres suivants témoignent de l'ampleur et de la solidité de notre expérience, et justifient pleinement la transformation engagée en 2024-2025.

## 1 UN IMPACT SIGNIFICATIF AUPRÈS DES JEUNES

- ▶ **+ 40 000** jeunes accompagnés depuis la création.
- ▶ **1 063** dispositifs pédagogiques déployés.

## 2 UNE ACTIVITÉ SOUTENUE DEPUIS 2013

- ▶ Des actions menées dans toutes les régions.
- ▶ **Près de 168 000 heures de travail cumulées en 11 ans :**  
Conception, ingénierie pédagogique, coordination territoriale, animation, formation, accompagnement des parties prenantes.

## 3 UN ÉCOSYSTÈME DE PARTENAIRES MOBILISÉS DANS LA DURÉE

- ▶ Entre **40 et 50 organisations partenaires** (entreprises, fondations, collectivités, institutions). Depuis 2013, plusieurs partenaires nous accompagnent année après année : certains depuis 5 ans, d'autres **depuis 7 ou 9 ans**, et certains même **depuis plus de 10 ans**.

Cette fidélité n'est pas un hasard : elle reflète une relation de confiance, une exigence partagée et un engagement commun pour l'avenir des jeunes.

- ▶ **+150 établissements scolaires mobilisés.**

## 4 UNE INGÉNIERIE PÉDAGOGIQUE OUTILLÉE ET ÉVALUÉE

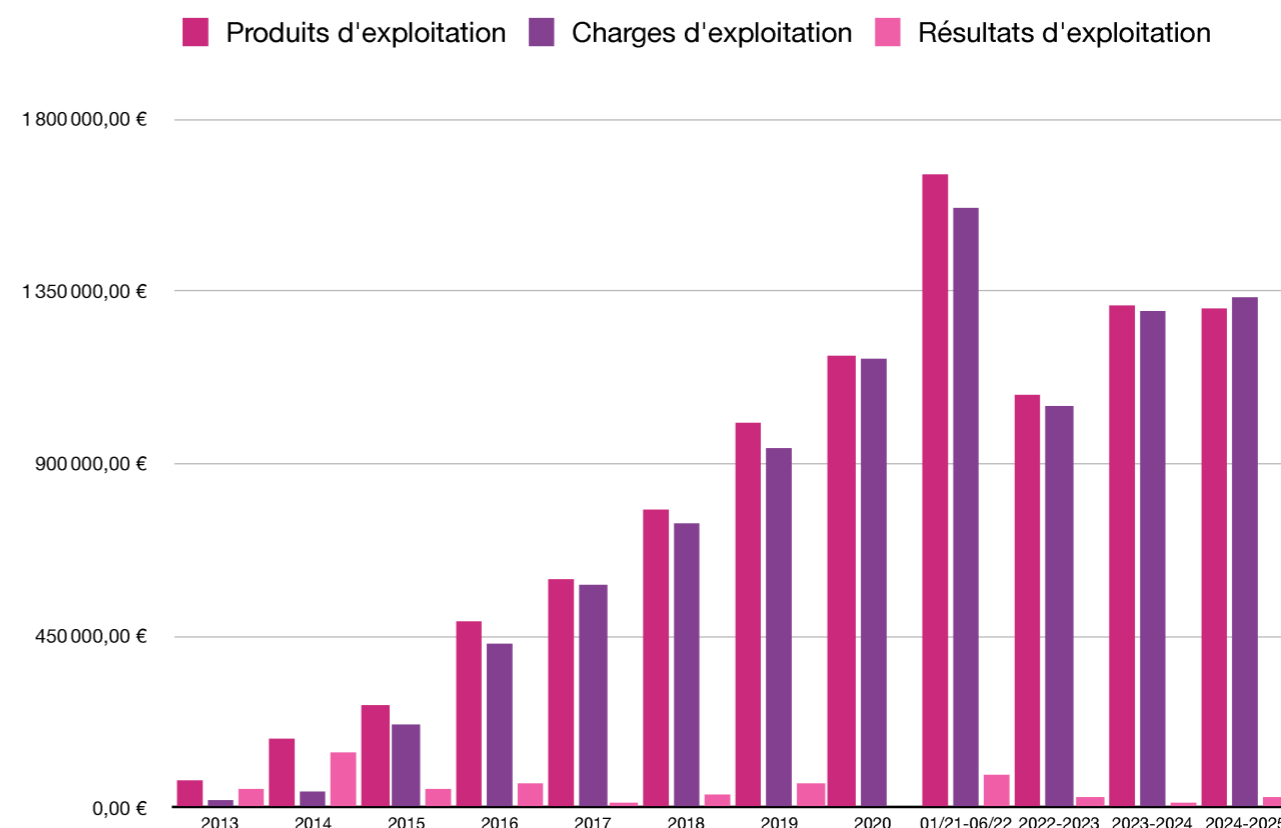
- ▶ **Une expertise confirmée dans la conception, l'animation, le déploiement et le transfert de dispositifs éducatifs**, assurée par une équipe en moyenne composée de 2 experts depuis la création.
- ▶ **Un système d'évaluation structuré**, fondé sur une vingtaine d'indicateurs, des enquêtes annuelles auprès des jeunes, des enseignants, des directions et des entreprises, dont les résultats alimentent en continu nos évolutions pédagogiques.

## 5 UN COLLECTIF DE PERSONNES ENGAGÉES AU QUOTIDIEN

- ▶ Une équipe de **16 personnes salariées** en moyenne, de **7 membres du CA**.

## 6 UN MODÈLE ÉCONOMIQUE DIVERSIFIÉ AU SERVICE DE NOTRE AUTONOMIE

- ▶ **Un modèle diversifié**, mobilisant entreprises, fondations, collectivités, institutions et ressources propres.
- ▶ **Lancement du pôle Solution Orientation**, nouvelle source de ressources propres destinée à renforcer notre autonomie financière.
- ▶ **Une répartition équilibrée des financements**, sans dépendance à un financeur unique.



Le résultat d'exploitation négatif s'explique par le lancement du pôle lucratif **Solution Orientation** : une partie des coûts a été absorbée, mais l'activité n'est pas encore pleinement rentable.

2024-2025 :

UNE ANNÉE CHARNIÈRE

Pour préparer le changement  
d'échelle d'impact

3



En 2024-2025, **Crée ton Avenir** a engagé des changements majeurs tout en maintenant un niveau d'activité comparable aux années précédentes.

#### En effet, nous avons :

▶ **Structuré le changement d'échelle des stages** : mise en place d'une coordination nationale et extension progressive de notre savoir-faire aux immersions individuelles.

▶ **Lancé une démarche systémique, collective et durable à l'échelle de 14 territoires pilotes dans 6 régions (alliances territoriales pour l'orientation).**

▶ **Structuré et lancé le pôle Solution Orientation**, pour proposer une offre d'accompagnement aux familles et aux entreprises (CSE, RH) et renforcer nos ressources propres.

▶ **Initié une démarche de labellisation IDEAS**, pour consolider nos pratiques de gouvernance, de gestion et d'évaluation.

▶ **Renforcé notre travail de recherche et de veille** sur l'apprentissage du choix, avec une cellule dédiée pour articuler terrain, sciences cognitives et pratiques pédagogiques.

#### Tout en maintenant un niveau d'activité solide dans un contexte de changement :

▶ **6629 jeunes accompagnés** sur l'ensemble de nos actions.

▶ **91 stages collectifs animés.**

▶ **213 établissements scolaires engagés.**

▶ **65 organisations partenaires** : **18** fondations et fonds de dotation, **5** institutions publiques, **42** entreprises et réseaux économiques.

▶ **16 salariés en moyenne.**

## LISTE DES PARTENAIRES POUR 2024-2025

### ▶ 18 fondations et fonds de dotation :

- ▶ Fondation Anber
- ▶ Fondation Aubert & Duval
- ▶ Fondation Baker Tilly & Oratio
- ▶ Fondation Bouygues Construction
- ▶ Fondation Crédit Agricole Centre Est
- ▶ Fonds du Bien Commun
- ▶ Fondation EDF Bourgogne Franche Comté
- ▶ Fondation Etoile
- ▶ Fondation Française des Jeux
- ▶ Fondation Hewlett Packard
- ▶ Fondation LSEG
- ▶ Fondation Nexity
- ▶ Fondation Schneider Electric
- ▶ Fondation SNCF Bourgogne Franche Comté
- ▶ Fondation SNCF Grand Est
- ▶ Fondation Société Générale
- ▶ Fondation TOTALENERGIES
- ▶ Fondation VINCI pour la cité

### ▶ 5 institutions publiques :

- ▶ Agence régionale de l'orientation de Normandie
- ▶ Ville de Sarcelles
- ▶ Préfecture du Val d'Oise
- ▶ CA Forbach Pays de France
- ▶ Communauté urbaine du Dunkerquois

### ▶ 42 entreprises et réseaux économiques partenaires :

- |                        |                 |                    |                      |
|------------------------|-----------------|--------------------|----------------------|
| ▶ Baker Tilly          | ▶ IDEX          | ▶ Prisma Média     | ▶ UNIMEV             |
| ▶ Bayer                | ▶ INPI          | ▶ Procter & Gamble | ▶ Vinci Autoroutes   |
| ▶ Bristol Myers Squibb | ▶ La Provence   | ▶ Quadrature       | ▶ Vinci Concessions  |
| ▶ Capgemini            | ▶ Logicor       | ▶ Restauration     | ▶ Vinci Construction |
| ▶ CCI                  | ▶ L'Oréal       | ▶ Radiall          | ▶ Vinci Energies     |
| ▶ CEGELEC              | ▶ Louis Vuitton | ▶ Renault Group    | ▶ Vinci SA           |
| ▶ CGI                  | ▶ Loxam         | ▶ Saint Gobain     |                      |
| ▶ Crédit Coopérative   | ▶ MBDA          | ▶ Segro            |                      |
| ▶ Décathlon            | ▶ Nexity        | ▶ SNCF             |                      |
| ▶ Elior                | ▶ One Point     | ▶ Société du Grand |                      |
| ▶ Eramet               | ▶ Opco Atlas    | ▶ Paris            |                      |
| ▶ EUROVIA              | ▶ Opco EP       | ▶ Sunshine me      |                      |
|                        | ▶ Plastinnov    | ▶ Systra           |                      |

## LES IMMERSIONS EN MILIEU PROFESSIONNEL

Une année de structuration

# 4



Depuis plus de dix ans, **Crée ton Avenir** conçoit des expériences d'immersion en entreprise qui vont bien au-delà de la visite ou du témoignage professionnel.

Nos stages ont trois caractéristiques essentielles : ils sont **préparés, accompagnés et structurés**.

### 1 LES STAGES COLLECTIFS :

Format historique et signature de l'association

- ▶ Groupes de **10 à 15 élèves encadrés par des animateurs CTA**.
- ▶ **Activités guidées** : Compréhension du monde professionnel (fonctionnement d'une entreprise, d'un secteur d'activité, d'un métier, sensibilisation aux compétences, connaissance des filières de formations post 3ème et post bac, lien avec les choix d'orientation).
- ▶ **Rencontres avec des collaborateurs**, exploration des environnements de travail, découverte des métiers, compréhension du fonctionnement d'une entreprise, entretiens professionnels, travail en équipe, projet collectif.
- ▶ **Projet collaboratif** avec une présentation finale devant les collaborateurs, renforçant la confiance, l'expression orale et la capacité d'analyse.

#### Objectif :

Permettre aux jeunes d'explorer des environnements professionnels variés, d'acquérir des repères, d'identifier leurs compétences et de renforcer la qualité de leurs choix d'orientation.

### 2 LES STAGES INDIVIDUELS :

Une extension progressive de notre expertise vers l'accompagnement personnalisé.

- ▶ **Pour les jeunes** : un livret stagiaire et un accès à la plateforme numérique pour donner du sens au stage, structurer les activités et faire le lien avec le projet d'orientation.
- ▶ **Pour les tuteurs** : un webinar d'1 heure pour cadrer l'accueil, un guide tuteur avec des exemples d'activités et une assistance à la demande avant, pendant et après le stage.

#### Objectif :

Structurer et enrichir l'expérience d'immersion individuelle afin qu'elle devienne pleinement formatrice et utile au projet d'orientation du jeune.

### 3 NOTRE VALEUR AJOUTÉE :

- ▶ Une pédagogie éprouvée dans **1 063 dispositifs d'immersion** depuis 2013.
- ▶ Un lien clair entre **monde professionnel** et **choix d'orientation**.
- ▶ Des formats reproductibles, sécurisés, intégrés au parcours d'orientation.
- ▶ Une capacité à mobiliser durablement des **entreprises engagées** (certaines depuis 5 à 11 ans).
- ▶ Une articulation croissante avec les **alliances territoriales** pour faire des stages un levier systémique et non un dispositif isolé.

### 4 LE BILAN 2024-2025 :

- ▶ **91 stages collectifs organisés** (vs 82 en 2023-2024)
- ▶ **11 régions couvertes**
- ▶ **40 entreprises partenaires** (vs 34 en 2023-2024)
- ▶ **1 101 jeunes bénéficiaires** (dont 72 % issus de l'éducation prioritaire)
- ▶ **1 134 collaborateurs impliqués**
- ▶ **185 établissements bénéficiaires**

## CE QU'EN PENSENT ET DISENT LES JEUNES

- ▶ **96 %** des jeunes recommandent le stage collectif
- ▶ **91 %** sont satisfaits de leur expérience
- ▶ **96 %** affirment avoir découvert de nouveaux métiers
- ▶ **96 %** estiment pouvoir conseiller un autre jeune sur les bonnes attitudes en entreprise
- ▶ **88 %** comprennent mieux les activités de l'entreprise
- ▶ **72 %** des jeunes accueillis sont issus d'établissements d'éducation prioritaire

## ET LES COLLABORATEURS DES ENTREPRISES ACCUEILLANTES

- ▶ **99 %** des collaborateurs recommandent l'expérience
- ▶ **97 %** souhaitent renouveler leur participation
- ▶ **1 134** collaborateurs mobilisés en 2024-2025

## LES BÉNÉFICIAIRES

- ▶ **77 %** de stages organisés pour les collégiens et **23%** pour les lycéens de 2nde
- ▶ **37 %** de filles / **63 %** de garçons



## TÉMOIGNAGES DE JEUNES

« Ce stage m'a appris à être plus autonome et à travailler en équipe [...] et à avoir une tenue professionnelle. »  
Jeune participant – Société du Grand Paris, Vitry-sur-Seine (94)

« C'était un stage enrichissant, intéressant, cultivant... J'ai bien aimé, merci à Crée Ton Avenir !!! »  
Jeune participant – TotalEnergies, Sarcelles (95)

« J'ai adoré ce stage, ça a été un vrai plaisir. » Jeune participant – Prisma Media, Gennevilliers (92)

« Merci beaucoup de m'avoir appris tout cela, mieux que les cours. » Jeune participant – Eurovia, Amiens (80)

## TÉMOIGNAGES DE COLLABORATEURS

« Instructif pour tous ! Très pros ! Touchants ! On en ressort plein de bonnes ondes ! »  
Collaborateur – EDF Renouvelables

« Cela renforce le fait que nous avons un rôle à jouer pour aider les jeunes. »  
Collaborateur – Saint-Gobain

« Des relations humaines riches : gain de confiance en soi pour les jeunes, prise de recul pour les collaborateurs. »  
Collaborateur – Française des Jeux

« Je tiens à féliciter l'ensemble des acteurs qui ont permis de faire de cette expérience un succès. »  
Collaborateur – INPI

« Les retours sont unanimement positifs, y compris chez les parents d'élèves. Votre engagement constitue une aide précieuse pour la construction et la formation de nos élèves. »  
Hiassine Jorissen – Référent École-Entreprise, Collège Jorissen (93)



**CONSTRUIRE LES ALLIANCES****TERRITORIALES**

Première année d'amorçage

5

**1 DES ALLIANCES NÉES DE NOTRE EXPÉRIENCE DE L'APPRENTISSAGE DU CHOIX**

Les alliances territoriales partent d'un constat fondateur : **l'orientation ne peut être efficace que si les jeunes apprennent à faire des choix éclairés.**

L'adolescence est une période où la prise de décision est fragilisée (surcharge, émotions, pression sociale).

L'apprentissage du choix **nourri par la recherche en neurosciences et en psychologie est donc indispensable pour éviter les choix subis et renforcer l'autonomie.**

Mais ce besoin se heurte aujourd'hui à une autre difficulté : la multiplication des actions et des ressources proposées par une multitude d'acteurs (établissements scolaires, associations, institutions, entreprises...), souvent sans coordination.

Pour les jeunes comme pour les familles et les équipes éducatives, cela crée un problème de lisibilité et de cohérence : beaucoup d'initiatives, mais peu de parcours structurés.

Depuis 2019, **Crée ton Avenir** a développé un parcours d'apprentissage du choix structuré en 4 étapes et déployé dans des centaines d'établissements.

Les résultats (**70 %** des jeunes font des choix qui leur correspondent, **95 %** des équipes adhèrent) ont montré qu'un accompagnement efficace devait dépasser la salle de classe et contribuer à organiser l'écosystème autour des jeunes.

**2 UNE NOUVELLE MANIÈRE D'AGIR : COLLECTIVE, TERRITORIALE, SYSTÉMIQUE**

Les alliances territoriales ne sont pas un dispositif de plus, mais **un cadre de coopération locale** pour remettre de la cohérence et du sens dans cette multitude d'actions.

Elles réunissent, à l'échelle d'un **Bassin d'Éducation et de Formation (BEF)**, les jeunes, les familles, les établissements scolaires, les entreprises, les associations, les collectivités et les institutions, afin de structurer un parcours d'orientation continu et lisible de la 5ème à la terminale.

Le Bassin d'Éducation et de Formation (BEF) est reconnu dans les rapports publics comme **l'échelle la plus efficace pour transformer l'orientation.**

**Elles visent à :**

- ▶ Rendre ce parcours d'orientation lisible et accessible pour tous,
- ▶ Installer une gouvernance partagée avec l'Education Nationale et les collectivités,
- ▶ Créer une communauté d'acteurs engagés autour de l'orientation.

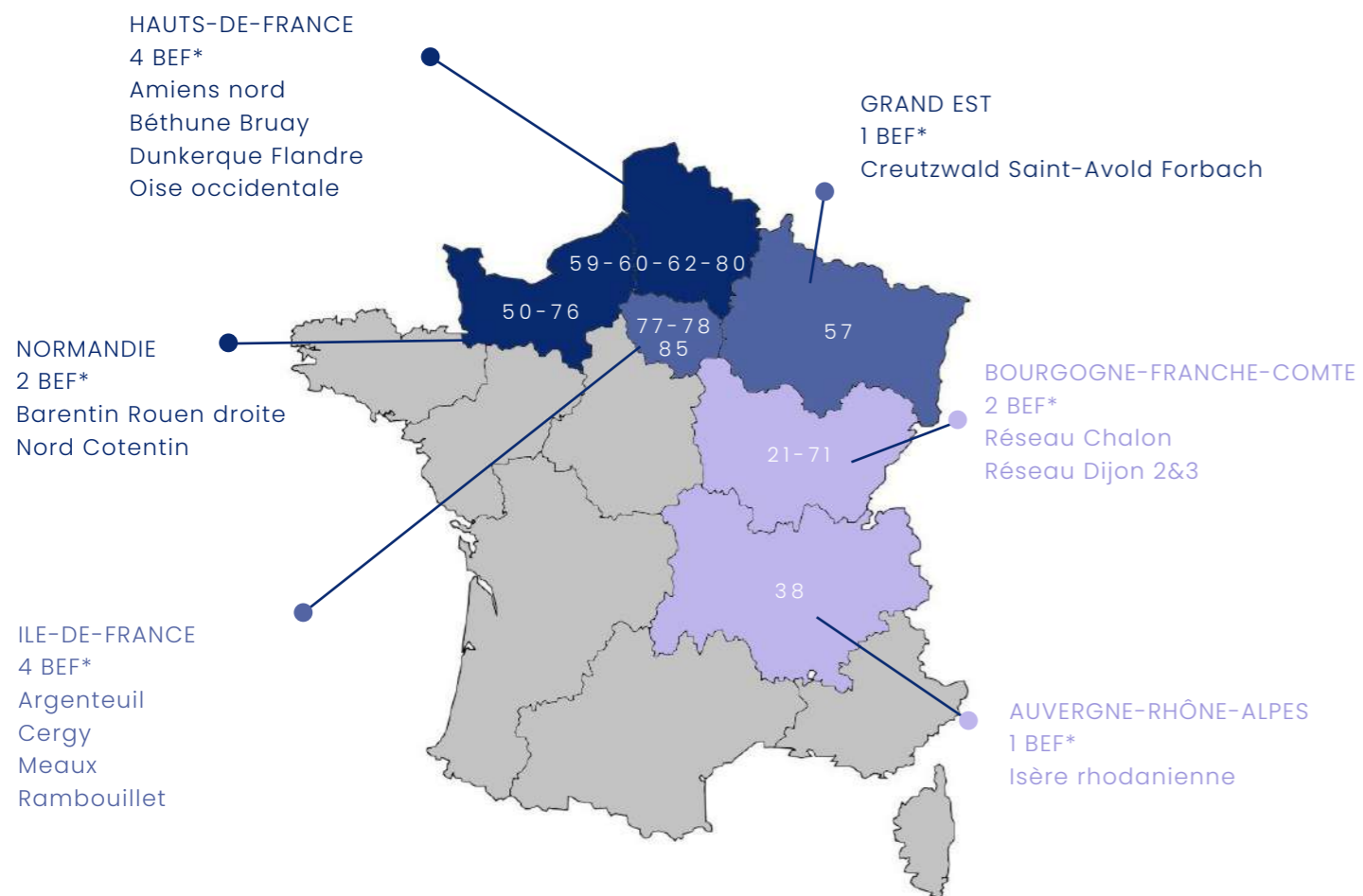


**Les 14 BEF engagés et répartis sur 6 régions constituent des territoires pilotes** : l'enjeu est d'y expérimenter, d'y apprendre, puis de rendre chaque alliance autonome et de diffuser les enseignements vers les 300 BEF de France sous forme de modèles et de référentiels transférables.

Ils se situent dans des territoires aux profils contrastés : zones urbaines denses, périphéries en recomposition, territoires ruraux isolés, bassins industriels en reconversion.

**Ils ont en commun :**

- ▶ **Une forte proportion de jeunes** (jusqu'à près d'un quart de la population locale).
- ▶ **Une présence importante de QPV et de REP/REP+**, avec des taux de NEET très élevés dans certains secteurs.
- ▶ **Une attractivité économique inégale**, avec des territoires en déficit d'image ou de débouchés.



### 3 L'ANNÉE D'AMORÇAGE DES ALLIANCES TERRITORIALES POUR L'ORIENTATION

L'année 2024-2025 marque le début opérationnel des alliances territoriales pour l'orientation.

Pour cette première phase, l'objectif était double : **mettre en mouvement une nouvelle forme de collaboration entre établissements scolaires autour des parcours d'apprentissage du choix**, de leur mise en place dans les classes à la construction d'un parcours continu entre niveau et **engager une première étape de compréhension des dynamiques locales** au moyen de diagnostics territoriaux.

**Cette année d'amorçage a permis d'engager des milliers de jeunes, de mobiliser des équipes éducatives, et de commencer à structurer un cadre territorial commun.**

#### L'IMPACT AUPRÈS DES ÉLÈVES : UN PREMIER SOCLE ENCOURAGEANT

**5 503 jeunes** ont bénéficié directement du parcours d'apprentissage du choix dans les 14 BEF engagés.

#### CE QUE DISENT LES ÉLÈVES

▶ **61 %** sont satisfaits du parcours d'apprentissage du choix proposé.

▶ **90%** des jeunes sont à présent plus prêts à faire leurs choix d'orientation.

#### EFFETS QUALITATIFS OBSERVÉS PAR LES ENSEIGNANTS

**Les retours d'équipes soulignent des évolutions très encourageantes :**

▶ Amélioration de la capacité des élèves à identifier leurs intérêts et préférences,

▶ Meilleure connaissance des voies d'orientation et des étapes du parcours,

▶ Progression dans la capacité à s'exprimer sur leurs choix et à argumenter.

Ces premiers résultats montrent que le parcours permet d'outiller les jeunes et de rendre l'orientation plus accessible et plus active.

#### L'ENGAGEMENT DES ÉTABLISSEMENTS : UNE DYNAMIQUE COLLECTIVE QUI S'INSTALLE

**28 établissements scolaires** ont participé à cette première année : (19 collèges, 3 lycées GT, 1 lycée professionnel, 5 lycées polyvalents), mobilisant **287 acteurs éducatifs** : (enseignants, directions, vie scolaire, Psy-EN), majoritairement en REP/REP+ ou dans des territoires fragiles.

#### COMPRENDRE AVANT D'AGIR

**Dans chaque établissement, l'année a commencé par :**

- ▶ Un état des lieux des actions déjà menées en matière d'orientation (internes et externes),
- ▶ L'analyse des besoins, attentes et problématiques des équipes,
- ▶ Un travail commun inter-niveaux pour penser la dynamique de parcours et articuler les actions existantes.

#### CE QUE DISENT LES DIRECTIONS ET LES ÉQUIPES ÉDUCATIVES

**Les enquêtes menées en fin d'année montrent un socle d'adhésion encourageant, même si encore inégal selon les contextes :**

- ▶ Les enseignants jugent les outils pédagogiques adaptés et trouvent les 4 étapes du parcours claires et structurantes.
- ▶ Une majorité souhaite poursuivre le parcours l'année suivante et participer à une réflexion collective territoriale.
- ▶ **88 %** des chefs d'établissement estiment que leurs équipes se sont approprié la démarche et souhaitent la reconduire.

**Les directions constatent :**

- ▶ Une meilleure lisibilité des actions d'orientation,
- ▶ Une cohérence accrue entre niveaux,
- ▶ Une appropriation progressive par les enseignants.

## CE QUE DISENT LES ENSEIGNANTS

- ▶ **85 %** sont satisfaits du suivi et de l'accompagnement de l'association
- ▶ **59 %** estiment que le parcours a toute sa place dans leur établissement
- ▶ **85 %** le jugent utile et pertinent pour structurer l'orientation
- ▶ **76 %** déclarent que les séances favorisent l'expression et l'implication des élèves

### TÉMOIGNAGES

« Les élèves ont une vision plus large et exhaustive des voies d'orientation possibles et des métiers. »  
Principal, collège L. Pasteur (Grand Est)

« Les séances ont amené certains élèves à s'interroger, se projeter dans plusieurs situations. »  
Référente Parcours Avenir, collège Beaumarchais (Île-de-France)

« Choisir, c'est s'informer en amont. »  
Enseignant, lycée H. Berlioz (Auvergne-Rhône-Alpes)

## UNE MISE EN OEUVRE RÉELLE DANS LES CLASSES

- ▶ 1 644 séances animées par les enseignants.
- ▶ Durée moyenne du parcours : 4 séances par classe (format minimum prévu).
- ▶ **+70 %** des équipes trouvent le format en 4 étapes clair, simple et structurant pour organiser les temps d'orientation.
- ▶ **+60 %** des enseignants indiquent que le parcours facilite la discussion autour des choix d'orientation avec les élèves

## LES DIAGNOSTICS TERRITORIAUX : UNE PREMIÈRE BASE POUR STRUCTURER L'ACTION À LONG TERME

En parallèle du travail dans les établissements scolaires, **Crée ton Avenir a lancé 14 diagnostics territoriaux**, un dans chacun des Bassins d'Education et de Formation (BEF) engagés dans les alliances.

Cette démarche constitue une première base de connaissances, appelée à être enrichie chaque année pendant les cinq ans du projet.

### Elle a permis d'esquisser :

- ▶ **Les grandes caractéristiques socio-éducatives de chaque BEF** (démographie, enjeux scolaires, REP/REP+, ruralité, attractivité économique).
- ▶ Une première cartographie des acteurs et ressources existants autour de l'orientation (collectivités, associations, entreprises, dispositifs, événements).

Sans prétendre à l'exhaustivité, ces éléments offrent un socle de travail partagé pour affiner progressivement la gouvernance locale, mieux cibler les priorités territoriales et, à terme, dégager des enseignements transférables à d'autres BEF.

**Cette première année des alliances territoriales marque une étape essentielle : engager les acteurs, tester le parcours à large échelle, comprendre les territoires et installer une dynamique commune.**

**Les bases sont posées. Les années à venir permettront d'approfondir, d'ajuster et de consolider cette démarche systémique au service d'un parcours d'orientation plus lisible, continu et équitable.**

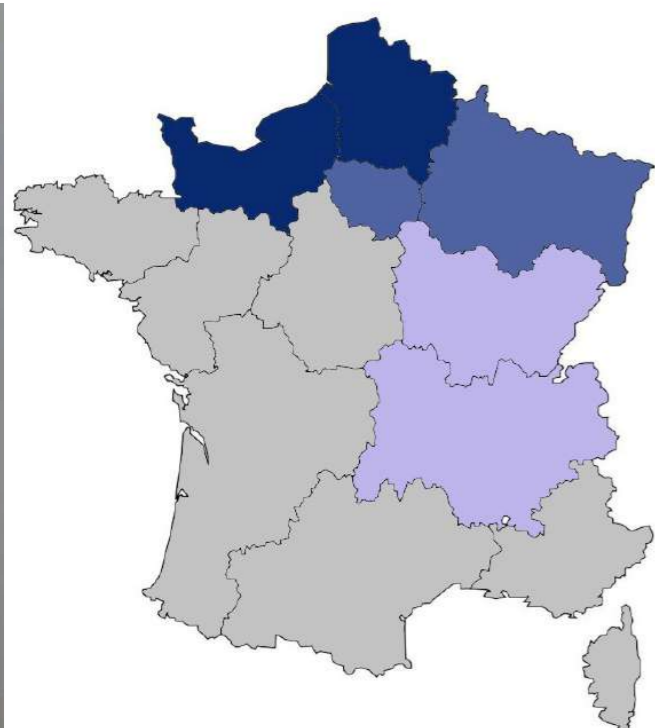
### Les contacts initiés :

- ▶ Concentration sur l'identification d'établissements scolaires des BEF et sur des échanges continus avec les deux acteurs institutionnels structurants que sont l'Éducation nationale et la Région.

**Ces premiers échanges ont permis de poser le cadre de travail, d'identifier les établissements volontaires et de sécuriser l'alignement institutionnel nécessaire au déploiement progressif des alliances.**

**L'identification et la mobilisation élargie des autres parties prenantes locales (acteurs économiques, associatifs, familles, collectivités, jeunes) ont été engagées de manière progressive et différenciée selon les territoires, ouvrant la voie à une structuration plus aboutie des alliances en année 2.**

**FOCUS SUR L'AVANCÉE  
DES ALLIANCES TERRITORIALES  
POUR L'ORIENTATION  
PAR RÉGION**



**Avancée des alliances territoriales pour l'orientation : des niveaux de maturité différenciés selon les régions.**

- ▶ Initialisation
- ▶ Amorçage institutionnel
- ▶ Émergence
- ▶ Structuration avancée

**AUVERGNE-RHÔNE-ALPES**

- ▶ Dynamique initiée autour de quelques acteurs relais
- ▶ Premiers liens initiés entre établissements scolaires et autres acteurs locaux
- ▶ Cadre de gouvernance encore peu stabilisé

**Niveau :** ▶ Émergence

**BOURGOGNE-FRANCHE-COMTÉ**

- ▶ Communauté centrée sur le système éducatif
- ▶ Mobilisation encore limitée des autres acteurs
- ▶ Gouvernance partagée à construire

**Niveau :** ▶ Amorçage institutionnel

**GRAND EST**

- ▶ Noyau restreint d'acteurs, établissement moteur
- ▶ Premiers travaux pédagogiques engagés
- ▶ Risque de dépendance au noyau initial

**Niveau :** ▶ Émergence

**HAUTS-DE-FRANCE**

- ▶ Communauté plus diversifiée
- ▶ Mobilisation élargie au-delà des établissements
- ▶ Gouvernance partagée en cours de formalisation

**Niveau :** ▶ Structuration avancée

**ÎLE-DE-FRANCE**

- ▶ Dynamiques constatées selon les BEF
- ▶ Certains territoires moteurs, d'autres en entrée
- ▶ Gouvernance expérimentale et différenciée

**Niveau :** ▶ Émergence

**NORMANDIE**

- ▶ Premiers acteurs identifiés
- ▶ Contexte social exigeant
- ▶ Gouvernance à construire

**Niveau :** ▶ Initialisation

**L'année 1 a permis de sécuriser un socle institutionnel et pédagogique indispensable**, tout en révélant les conditions nécessaires à la création d'une communauté d'acteurs élargie et à l'émergence d'une gouvernance partagée.

**L'année 2 sera consacrée à l'élargissement de la mobilisation, à la structuration des instances de gouvernance et à la consolidation des alliances existantes.**

**SOLUTION ORIENTATION**

Du test à la structuration

6

**2024-2025 : UNE ANNÉE DE LANCEMENT ET DE STRUCTURATION****POSITIONNEMENT :**

En 2024-2025, **Crée ton Avenir** a posé les bases de **Solution Orientation**, un pôle d'activité destiné à diffuser son expertise auprès des familles et du monde économique, tout en contribuant à l'autonomie financière de l'association.

**POURQUOI CE PÔLE ?****Constats de départ :**

- ▶ Les parents sont en première ligne face à l'orientation, souvent sans repères clairs.
- ▶ Les entreprises développent des offres de parentalité encore peu centrées sur les parents d'adolescents.

**Notre réponse :**

Une offre éthique, experte et accessible fondée sur l'apprentissage du choix, pour accompagner adolescents et parents dans les moments clés de l'orientation.

**CE QUE PROPOSE SOLUTION ORIENTATION :****Une offre structurée autour de deux formats :****POUR LES JEUNES :**

- ▶ Ateliers collectifs (3ème à la Terminale)
- ▶ Petits groupes, en distanciel
- ▶ Fondés sur la méthodologie CTA

**POUR LES PARENTS :**

- ▶ Conférences sur les enjeux de l'orientation et Parcoursup
- ▶ En entreprise ou en accès individuel

**CE QUE NOUS AVONS CONSTRUIT :****Un pôle lancé, testé et structuré :**

Cette première année a été consacrée à tester les formats, préciser la proposition de valeur, structurer l'organisation et mettre en place les premiers outils de pilotage.

**RÉALISATIONS CLÉS :****Une offre pédagogique déployée :**

- ▶ **3 niveaux d'ateliers :**
- ▶ 3ème/2nde-1ère/Terminal
- ▶ **5 cohortes animées, 25 jeunes accompagnés**
- ▶ **100% distanciel** (Klaxoon & Zoom)
- ▶ Guides d'animation en cours de formalisation

**Une structuration interne progressive :**

- ▶ Premiers outils qualité et de suivi
- ▶ Équipe dédiée : ingénierie, animation, coordination, prospection
- ▶ Planning annuel d'ateliers
- ▶ Outils de pilotage : facturation paiements, suivi des cohortes, base contacts parents

**L'activité est montée en charge :** Elle est passée de **2** à **25** jeunes bénéficiaires.

**Bilan :**

2024-2025 marque une première étape : celle de la structuration. Les bases sont désormais posées pour poursuivre le déploiement du pôle.

## PREMIERS DÉPLOIEMENTS DE SOLUTION ORIENTATION ENTREPRISES, PARENTS ET RETOURS D'EXPÉRIENCE :

### ENTREPRISES : CE QUI A ÉTÉ FAIT

#### Premières actions menées avec des organisations partenaires :

En 2024-2025, **Solution Orientation** a engagé ses premières collaborations avec des acteurs du monde économique et de la parentalité, dans une logique d'expérimentation des formats.

#### Partenaires mobilisés :

- ▶ INPI
- ▶ Plateforme Sunshine Me
- ▶ L'Oréal

### NATURE DES ACTIONS

#### Actions réalisées :

- ▶ Conférences à destination des parents d'adolescents
- ▶ Premières expérimentations d'ateliers
- ▶ Travaux exploratoires autour des enjeux orientation/parentalité

### CÔTÉ PARENTS : CANAUX TESTÉS

#### Premiers canaux de mobilisation activés (testés en 2024-2025) :

- ▶ Salons d'orientation (L'Étudiant)
- ▶ Webinaires gratuits
- ▶ Inscriptions directes via des QR codes

### CE QU'ILS EN DISENT

#### TÉMOIGNAGES DE JEUNES :

«Ça m'a aidée à y voir plus clair et à élargir mon champ des possibles.»  
**Anaïs, 2<sup>de</sup>**

«J'ai mieux compris les filières et les liens entre formations et métiers.»  
**Noémie, 1<sup>ère</sup>**

«La coach est très à l'écoute et nous donne des outils concrets pour avancer.»  
**Capucine, 3<sup>ème</sup>**

#### TÉMOIGNAGES D'ENTREPRISES :

«Cette conférence s'inscrivait pleinement dans nos axes RSE et répondait à un vrai besoin autour de l'orientation des jeunes.»  
**Responsable RSE**

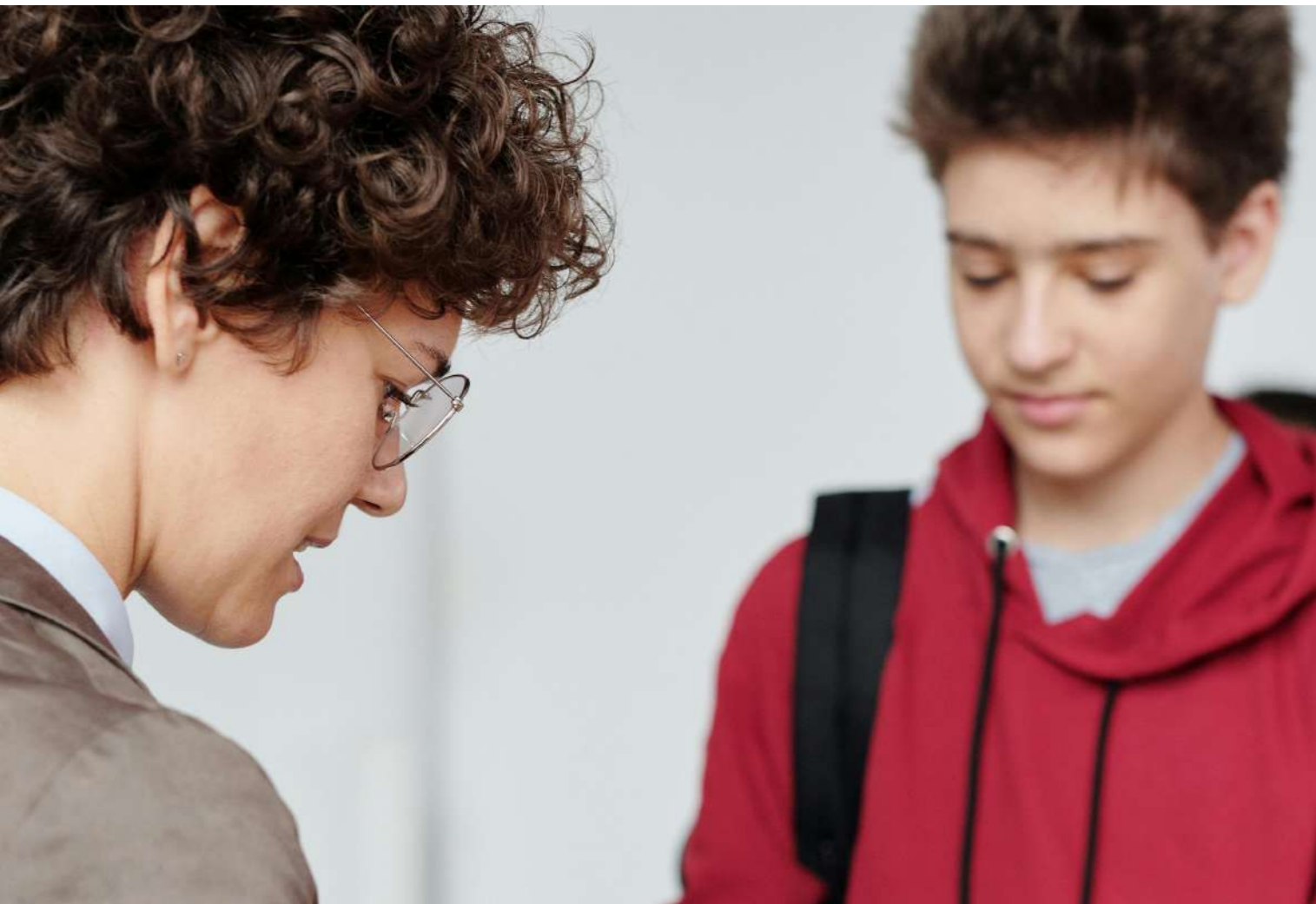
#### TÉMOIGNAGES DE PARENTS :

«Elle a gagné en maturité sur son projet d'orientation. Le projet est aujourd'hui bien défini.»  
**Parent d'Anaïs, Terminale**

«Nous avons recommandé cet accompagnement autour de nous. C'est une vraie aide pour aborder la Terminale.»  
**Parent de Noémie, 1<sup>ère</sup>**

#### Bilan :

L'année 2024-2025 a permis de poser les premiers jalons opérationnels de **Solution Orientation**, tant du côté des entreprises que des parents, dans une logique d'exploration et de structuration progressive.



## DEVENIR UNE ORGANISATION PLUS MATURE

Collectif, systémique, qualité et recherche

# 7

En parallèle de ses actions auprès des jeunes, des familles, des établissements scolaires, des entreprises et des territoires, **Crée ton Avenir** a engagé en 2024-2025 **trois chantiers transversaux** essentiels pour soutenir sa montée en puissance : notre engagement dans les dynamiques collectives nationales, la montée en compétence systémique, et l'amélioration continue de notre modèle organisationnel.

## 1 UN ENGAGEMENT RENFORCÉ AU SEIN DU COLLECTIF ORIENTATION

En tant que membre cofondateur, Crée ton Avenir a joué un rôle actif dans la dynamique collective visant à faire de l'orientation une priorité nationale.

**En 2024-2025, nous avons :**

- ▶ Contribué aux travaux communs du Collectif,
- ▶ Participé aux prises de position publiques,
- ▶ Apporté notre expertise sur l'apprentissage du choix,
- ▶ Renforcé la visibilité des enjeux d'orientation auprès des institutions et des acteurs éducatifs.

Cet engagement consolide notre place comme acteur engagé, capable d'articuler expérience de terrain, plaidoyer et production d'expertise.

## 2 CULTIVER UNE POSTURE SYSTÉMIQUE POUR MIEUX AGIR DANS LA COMPLEXITÉ

L'année 2024-2025 a été marquée par un investissement fort dans la culture systémique, avec l'accompagnement de l'Association Exploration systémique de Cyrille Tassart et ses équipes.

**Ce travail s'est traduit par :**

- ▶ **La participation à plusieurs temps d'échanges collectifs** dont celui des Murmures en juin 2023, regroupant des experts, associations, fondations, institutions à partager autour de l'enjeu de l'approche systémique,
- ▶ **L'exposition de l'équipe aux principes de lecture systémique** (vidéos, ressources partagées, webinaires),
- ▶ **L'intégration progressive de ces concepts dans nos pratiques** : compréhension des dynamiques d'acteurs, travail sur les effets de bords, approche des dynamiques relationnelles.

Cette acculturation nourrit autant notre travail dans les alliances territoriales que notre manière de collaborer en interne : mieux comprendre les systèmes pour mieux agir dedans.

### 3 UN ENGAGEMENT QUALITÉ AU SEIN DE L'ASSOCIATION

En 2024-2025, Crée ton Avenir a lancé la démarche d'obtention du label IDEAS, référence nationale en matière de gouvernance, de gestion et d'efficacité associative.

Les étapes réalisées :

- ▶ Un premier audit complet des 90 bonnes pratiques du référentiel,
- ▶ L'identification partagée des points forts et des marges d'amélioration,
- ▶ La mise en place d'une équipe projet dédiée, appuyée par une bénévole en mécénat de compétences longue durée de la Société Générale,
- ▶ Le lancement d'un plan d'amélioration continue, déjà engagé dans plusieurs domaines (processus, pilotage, qualité des données, documentation).

L'objectif :

Présenter notre démarche devant le comité de labellisation en juin 2026, avec une association plus solide et mieux outillée.

### 4 UNE VEILLE RENFORCÉE SUR L'APPRENTISSAGE DU CHOIX

Pour soutenir notre singularité pédagogique, nous avons consolidé en 2024-2025 notre cellule de veille et de recherche sur l'apprentissage du choix :

- ▶ Analyse de la littérature scientifique et des pratiques internationales (neurosciences de la décision, compétences psychosociales, approches nord-américaines d'éducation à la décision),
- ▶ Production et diffusion interne d'une synthèse et de webinaires pour partager ces travaux avec l'équipe et nourrir l'évolution de nos parcours,
- ▶ Partenariat noué avec l'Alliance for Decision Education, afin de s'inscrire dans un réseau international de référence et d'enrichir nos outils pédagogiques.

Cette veille alimente à la fois notre vision, notre plaidoyer et l'amélioration continue de nos dispositifs auprès des jeunes



2025-2026 :

UNE TRAJECTOIRE  
DE CONSOLIDATION  
ET DE STRUCTURATION

8

Après une année 2024-2025 marquée par des transformations profondes, la structuration du pôle stages, le lancement des alliances territoriales pour l'orientation, la montée en puissance de **Solution Orientation**, **Crée ton Avenir** aborde 2025-2026 avec une trajectoire claire : stabiliser ce qui a été amorcé, étendre les dynamiques réussies et sécuriser durablement le modèle d'action.

## 1 DU STAGE AU PARCOURS D'IMMERSION STRUCTURÉ

En 2025-2026, l'enjeu principal pour les stages sera de passer d'une logique de "stage" à une logique de "parcours d'immersion", plus cohérente, plus outillée et mieux articulée avec les autres actions d'orientation.

### CONCEVOIR ET OUTILLER

#### UN VÉRITABLE PARCOURS D'IMMERSION :

L'association poursuivra un travail d'ingénierie pédagogique pour transformer le stage en un parcours complet avant / pendant / après.

Ce travail s'appuiera aussi sur le renforcement des outils digitaux et sur une meilleure orchestration entre les parties prenantes (établissements scolaires, entreprises, jeunes et familles).

### STRUCTURER, AVEC L'OPCO ATLAS

#### UNE NOUVELLE APPROCHE DE PARCOURS D'IMMERSION

#### À L'ÉCHELLE DE PLUSIEURS BRANCHES :

**Crée ton Avenir** travaillera avec l'OPCO Atlas à la formalisation d'un cadre commun de parcours d'immersion, partagé entre plusieurs branches professionnelles.

#### Les objectifs :

- ▶ Rendre les immersions plus lisibles et plus cohérentes,
- ▶ Renforcer leur impact sur l'orientation des jeunes,
- ▶ Contribuer à l'attractivité des métiers dans des secteurs en tension.

### INTÉGRER LES PARCOURS D'IMMERSION

#### DANS LES 14 TERRITOIRES PILOTES :

**Les parcours d'immersion seront progressivement intégrés dans les 14 territoires pilotes** comme une composante à part entière des alliances territoriales :

- ▶ En lien avec les établissements partenaires impliqués dans les parcours d'apprentissage du choix,
- ▶ En articulation avec les besoins et ressources identifiés dans les diagnostics territoriaux,
- ▶ En cohérence avec les priorités des acteurs locaux (branches, entreprises, collectivités, institutions.)

#### L'objectif :

Le but n'est pas de multiplier les formats, mais de faire des immersions un levier structuré du parcours d'orientation territorial, au service d'un impact plus durable pour les jeunes comme pour les territoires.

## 2 ALLIANCES TERRITORIALES : STRUCTURER LA COOPÉRATION LOCALE ET POSER LES BASES D'UNE GOUVERNANCE DURABLE

En 2025-2026, l'enjeu des alliances est la consolidation méthodique dans les 14 BEF pilotes. Après une année d'amorçage, il s'agit désormais d'installer des pratiques communes, d'approfondir l'appropriation du parcours et de structurer la coopération locale.

**Les équipes pédagogiques des établissements volontaires poursuivront les 4 séances du parcours d'apprentissage du choix en l'articulant davantage avec leurs actions et ressources d'orientation existantes, afin de renforcer la continuité éducative sur plusieurs niveaux.**

### TRAVAILLER SUR LA CONTINUITÉ DU COLLÈGE AU LYCÉE :

En 2025-2026, l'enjeu sera d'avancer de manière très pragmatique sur la continuité du parcours d'orientation entre le collège et le lycée.

Sur chaque territoire où cela sera possible, nous viserons au moins trois établissements partenaires – un collège, un lycée général et technologique et un lycée professionnel – au sein desquels nous pourrons suivre une même cohorte d'élèves.

### FÉDÉRER LES ACTEURS LOCAUX AUTOUR D'UN PARCOURS D'ORIENTATION PARTAGÉ :

▶ Identifier et mobiliser les parties prenantes (jeunes, familles, établissements, entreprises, associations, institutions),

▶ Partager un diagnostic commun (enjeux, besoins, ressources, pratiques existantes),

▶ Définir collectivement les objectifs et les critères de réussite du parcours d'orientation, et poser les bases de sa co-construction.

### INSTALLER LES PREMIÈRES BRIQUES D'UNE GOUVERNANCE LOCALE :

▶ Inviter l'Éducation nationale et les collectivités à partager la gouvernance des alliances territoriales, aux côtés des établissements partenaires et de Crée ton Avenir, en précisant progressivement les responsabilités de chacun.

▶ Expérimenter, dans chaque BEF, des instances et outils de pilotage adaptés (réunions de suivi, référents identifiés, tableaux de bord partagés...).

#### Objectif général :

Poser les bases d'une gouvernance locale soutenable et préparer, à moyen terme, une plus grande autonomie des territoires pilotes.

### PILOTER PAR L'IMPACT ET CAPITALISER :

▶ Objectiver les effets sur les jeunes, les enseignants et la coopération locale,

▶ Ajuster les pratiques en continu,

▶ Formaliser les apprentissages pour faciliter, à terme, la mise en autonomie des 14 territoires pilotes.

#### Objectif général :

Transformer l'amorçage en **dynamique durable**, en posant les conditions préalables à un futur essaimage national.



### 3 SOLUTION ORIENTATION : CLARIFIER LE MODÈLE ET RENFORCER L'OFFRE

Après une année de structuration du pôle, 2025-2026 aura un double objectif : **permettre à davantage de familles d'être mieux accompagnées dans les choix d'orientation** et **générer des bénéfices pour sécuriser les fonds propres de l'association.**

#### FAIRE ÉMERGER LE SUJET PARENTALITÉ/ORIENTATION DANS LES ENTREPRISES :

**Développer les conférences et webinaires auprès des entreprises (RH, CSE, politiques parentalité) pour :**

- ▶ Ouvrir le sujet "orientation des adolescents" dans le cadre de la qualité de vie au travail,
- ▶ Proposer des formats récurrents (cycles, conférences thématiques, Parcoursup...),
- ▶ Positionner Crée ton Avenir comme **un partenaire de confiance** auprès des parents salariés.

#### STRUCTURER ET ANIMER UNE COMMUNAUTÉ DE PARENTS :

**Poursuivre la constitution d'une base de parents et :**

- ▶ Proposer des contenus réguliers (webinaires, ressources, temps d'échange),
- ▶ Créer des parcours d'accompagnement dans la durée,
- ▶ Renforcer le lien de confiance avec et entre les familles.

#### AUGMENTER LE NOMBRE DE JEUNES ACCOMPAGNÉS DIRECTEMENT :

**Déployer davantage :**

- ▶ D'ateliers collectifs en direct,
- ▶ D'accompagnements réalisés via les établissements scolaires partenaires afin d'offrir à plus de jeunes un cadre sécurisé pour réfléchir à leurs choix d'orientation avec leurs parents.

**Objectif général :**

Développer une offre capable d'accompagner efficacement les familles dans les choix d'orientation tout en générant, à moyen terme, une source de fonds propres contribuant à la stabilité financière de l'association.



# Crée ton Avenir

FAIRE DES CHOIX,  
ÇA S'APPREND



09 50 30 79 24



[cree-ton-avenir.fr](http://cree-ton-avenir.fr)



[iandrieu@cree-ton-avenir.fr](mailto:iandrieu@cree-ton-avenir.fr)



5 rue Alphonse Bertillon  
75015 PARIS